

## На Оутрени

16.  **F**  
 БѢГ — ГО-СПѢДЬ — Н Ѧ - ВѢ - СѦ НѦМЪ, БЛА - ГО -  
  
 СЛО - ВѢНЪ ГРА - ДЫН ВО Н - МА ГО - СПѢД - НЕ. \_\_\_\_\_

## СѢДАЛНЫ по Ѧ стихословїи

17.  **F**  
 ГРО - БЪ Ѡ - БѢР - СТЪ Ѧ - ДЪ ПЛА - ЧЪ - ЦИЪ - СѦ,  
  
 МА - РІ - А ВО - ПІ - Ѧ - ШЕ КО — СКРѢВ - ШЫМ-СѦ  
  
 Ѧ - ПО - СТО-ЛОМЪ: НЪ - Ы - ДН - ТЕ ВѢ - НО - ГРА -  
  
 ДА \_\_\_\_\_ ДѢ - ЛА - ТЕ - ЛІ - Е, ПРО - ПО - ВѢ - ДН - ТЕ  
  
 ВОС - КРЕ - СЕ - НІ - Ѧ СЛО - ВО, ВОС - КРЕ - СЕ ГО-СПѢДЬ,  
  
 ПО - ДА - ѦН МІ - РО - ВН ВЕ - ЛІ - Ю МНѢ - ЛОСТЬ \_\_\_\_\_

18. 

Вос - кре - снѣ Гó - спо - ди Бó - же мóй, да



воз - не - сѣт - са рѹ - ка \_\_\_\_\_ тво - ѿ, не - за - бѹ - ди



оу - бó - гнѹ тво - ѿ до кон - ца. Гó - спо - ди,



пред - сто - ѿ - ше грó - бѹ тво - е - мѹ Ма - рí - а



Ма - гда - лѣ - на, \_\_\_\_\_ ѿ пла - ка - ше во - пѣ - ю - щи,



вер - то - гра - дѣ - ра тѿ мнѿ - щн гла - гó - ла - ше: гдѣ со -



крылѹ ѿ - сѣ вѣч - ный жи - вóтъ; гдѣ по - ло - жилѹ



ѿ - сѣ ѿ - же на пре - сто - лѣ хе - рѹ - вѣм - стѣмѹ;



стре - гѹ - щин во се - гò ѿ стра - ха ѿ - мерт - вѣ - ша:

њ - љи Го - спо - да мо - е - го да - дѣ - те ми,  
 њ - љи со мно - ю ко - зо - пѣ - те: њ - же  
 въ мѣр - твоуъ бѣвъ, њ мѣр - твоуъ - ѡ - во - кре - сѣвъ,  
 сла - ва те - бѣ. \_\_\_\_\_

19. 
 Сла - ва ѡт - цѣ њ Сы - ну њ \_\_\_\_\_  
 свѣ - то - му дѣ - хѣ. њ ны - нѣ њ  
 прѣ - сну, њ \_\_\_\_\_ во вѣ - ки вѣ - кѣвъ, ѡ - мѣнь.  
 Пред - на - пи - сѣ - етъ Ге - де - ѡнѣ за - ча - тѣ - е,

њ ска - зѡ - етъ да - вѣдъ ро - жде - ствѡ тво - ѣ \_\_\_\_\_  
 Бо - го - ро - дѣ - це: снѣ - де бо ѿ - ко дождь \_\_\_\_\_  
 на рѡ - но сло - во во чре - во тво - ѣ  
 њ про - заб - ла ѣ - сѣ безъ сѣ - ме - не,  
 зем - лѣ свѣ - та - ѡ ми - ро - ви спа - се - нѣ - е,  
 Хрѣ - стѡ Бо - га на - ше - го, бла - го - дат - на - ѡ. \_\_\_\_\_

## ПО Ђ СТИХОСЛОВЊИ

20. 

ЖИ - ВѢТЪ ВО ГРѢ - БѢ ВОЗ - ЛЕ - ЖА - ШЕ,



И ПЕ - ЧАТЬ НА КА - МЕ - НИ НАД - ЛЕ - ЖА - ШЕ,



ІА - КѠ ЦА - РѢ СПѢ - ЦА ВѢ - НИ - НИ СТРЕ - ЖА - ХУ



ХРІ - СТА И ВРА - ГИ СВѠ - Ѧ НЕ - ВІ - ДИ - МО



ПО - РА - ЗІ - ВИИ, ВОС - КРЕ - СЕ ГО - СПѢДЬ. \_\_\_\_\_

21. 

И - спо-вѣм - ѿ те - б Гó-спо-ди всѣмъ сѣрд-



цемъ мо-имъ, по-вѣмъ \_ всѣмъ \_ чѹ - де - ѿ тво - ѿ.



Пред - на - пи - сѹ - етъ ѱо - на грóбъ твоѳ, ѳ ска-зѹ-етъ



Сѹ - ме - ѡнъ ко - стѡ - нї - е бо - жѣ - ствен - но - е,



без - смѣрт - не \_ Гó-спо-ди: со-шѣлъ \_ бо ѣ - сѳ ѡ - кв



мѣр - твѡ во грóбъ, раз-рѹ - шѳ - выѳ ѡ - до-ва вра-тѡ,



вос - кре - слъ же ѣ - сѳ кро - мѣ тлѣ - нї - ѡ ѡ - кв



вла - ды - ка, во спа - сѣ - нї - е мї - ра \_ Хрї-стѣ



Бó-же нѡшъ, про-свѣ-тї - выѳ сѹ-щы-ѡ во тмѣ. \_\_\_\_\_

22. 

СЛА - ВА ОТ - ЦЪ И СЫ - НЪ И \_\_\_\_\_ СВА - ТО -



МЪ ДЪ - ХЪ. И НЫ - НЪ И ПРИ - СНУ, И \_\_\_\_\_ ВО



ВЪ - КИ ВЪ - КЪВ, А - МІНЬ. БО - ГО - РО - ДИ - ЦЕ ДЪ - ВО,



МО - ЛИ СЫ - НА ТВО - Е - ГО, ВО - ЛЕ - Ю ПРИ - ГВО -



ЖДЕН - НА - ГО, НА КРЕ - СТЪ, И ВОС - КРЕС - ША - ГО ИЗЪ



МЕР - ТВИЪ, ХРІ - СТА \_\_\_\_\_ БО - ГА НА - ШЕ - ГО,



СПА - СТИ - СА ДЪ - ШАМЪ НА - ШЫМЪ. \_\_\_\_\_

СТЕПЕННА  
АНТИФОНА

23. 

НА НЕ - БО ђ - ЧИ МО - Њ ВОЗ - ВО - ЖДЪ, КЪТЕ - ВѢ СЛО -



ВЕ: ОУ - ЦЕ - ДРИ МА ДА ЖИ - ВДЪ ТЕ - ВѢ. \_\_\_\_\_



ПО - МИ - ЛДЪ НАСЪ \_\_\_\_\_ ОУ - НИ - ЧИ - ЖЕН - НЫХЪ,



ОУ - СТРО - А - А \_\_\_\_\_ БЛА - ГО - ПО - ТРЕБ - НЫ - А ТВО - А



ГО - СЪ - ДЫ СЛО - ВЕ. \_\_\_\_\_



СЛА - ВА ѲТ - ЦЪ И СЫ - НЪ И \_\_\_\_\_



СВА - ТО - МЪ ДЪ - ХЪ. И НИ - НѢ И ПРИ - СНО,



И ВО ВѢ - КИ ВѢ - КОВЪ, А - МИНЬ. СВА - ТО - МЪ



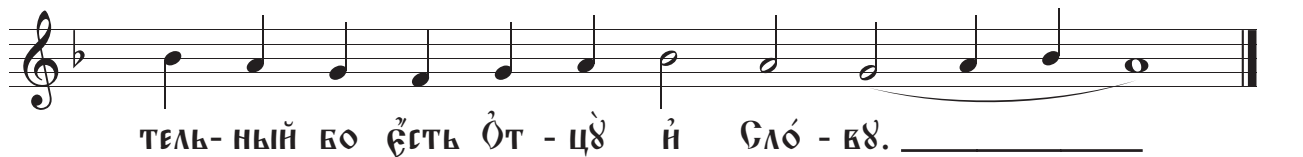
ДЪ - ХЪ ВСА - КА - А СВЕ - СПА - СІ - ТЕЛЬ - НА - А ВІ - НА,

ѧ - ще ко - е - мѸ сѣи по до - сто - ѧ - нї - ю дхнѣтъ,  
 ско - рѡ взѣм - летъ ѿ — зем - нїхъ: вос - пе - ра ѧ - етъ,  
 воз - ра - ца - етъ, оу - стро - ѧ - етъ го - рѣ.

## Антифѡна Ѣ

ѧ - ще не Го - спѡдь бы бѣлъ вѣнасъ, — ни - кто - же  
 ѿ насъ про - ти - вѸ воз - мо - гла бы, вра - жи -  
 нѡ вра - немъ ѿ до - лѣ - ти: по - бѣ - жда - ю - щїи  
 бо ѿ здѣ воз - но - сѡт - сѡ.

зѸ - бы ѣхъ — да не ѧ - та бѣ - детъ дѸ - ша мо - ѧ,  
 ѧ - ко пте - нѣцъ, сло - ве: оу - бы мнѣ, ка - ко

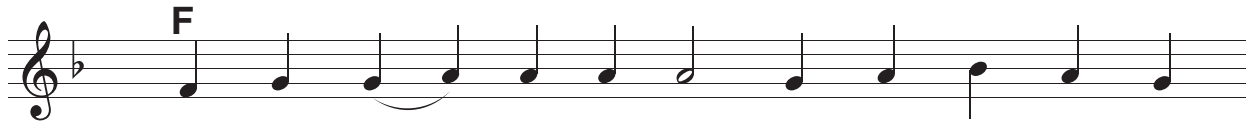


ЀНТИФѠНЪ Ѣ





И ВСЕМ \_\_\_\_\_ ДНВ - НИ: ГО - РѢ ВО ЗРАТЪ. \_\_\_\_\_



ВЗБЕЗ-ЗА - КѠ - НИ - ѿ РѢКЪ СВО-НХЪ, ПРА - ВЕД-НЫХЪ



ЖРЕ - ВИЙ, ПО-МОЩ - НИ - КА ТА И - МѢ - ѿ СПА - СЕ,



НЕ ПРО - СТИ - РА - ЕТЪ. \_\_\_\_\_



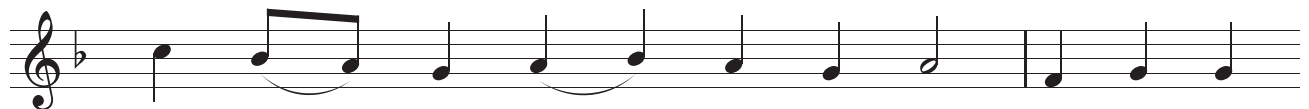
СЛА - ВА ѲТ - ЦѸ И СЫ - НѸ И \_\_\_\_\_ СВА -



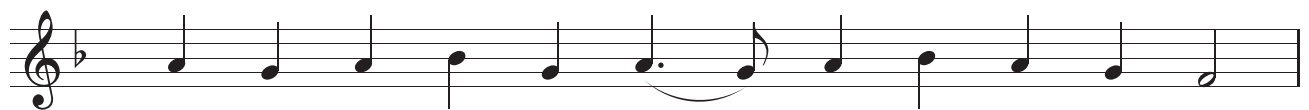
ТО - МУ ДѸ - ХѸ. И НИ - НѢ И ПРИ - СНО, И \_\_\_\_\_



ВО ВѢ - КИ ВѢ - КѠВ, ѿ - МННЬ. СВА - ТА - ГѠ



ДѸ - ХА \_\_\_\_\_ ДЕР - ЖА - ВА НА ВСѢХЪ Ѹ - МУ - ЖЕ



ВЫШ - НА - ѿ ВѠ - НИ - СТВА \_\_\_\_\_ ПО - КЛА - НА - ЮТ - СѠ,

ГО ВСА́-КИМЪ ДЫ - ХА́ - НИ - ЕМ ДО́ЛЬ-НЫМЪ. \_\_\_\_\_

Прокіменъ

24. **F**

ГО - СПО - ДИ ВОЗ - ДВИГ - НИ СИ - ЛУ ТВО - Ю,

И ПРІИ - ДИ ВО Ѹ́ - ЖЕ СПА - СТИ НАСЪ. \_\_\_\_\_

25. **F**

ВСА́ - КО - Е ДЫ - ХА́ - НИ - Е ДА \_\_\_\_\_ ХВА́-ЛИТЪ ГО -

СПО-ДА. ВСА́ - КО - Е ДИ - ХА́ - НИ - Е ДА \_\_\_\_\_ ХВА́-ЛИТЪ

ГО - СПО - ДА, ХВА - ЛИ - ТЕ БО́ - ГА ВО СВА́-ТЫХЪ Ѹ́ -

ГѠ. \_\_\_\_\_

## По њ пѣсни канѡна

26. 

ВЕ - ЛИ - ЧИТЪ ДУ - ША МО - ѿ ГО - СПО - ДА, ѿ ВОЗ -



РА - ДО - ВА - СА ДУХЪ МОЙ ѿ БО - ЗЪ СПА - СЪ МО - ЕМЪ.



ЧЕСТ - НЪИ - ШУ - Ю ХЕ - РУ - ВЪИМЪ, ѿ СЛАВ - НЪИ -



ШУ - Ю БЕЗЪ СРАВ - НЕ - НИ - ѿ СЕ - РА - ФЪИМЪ, БЕЗЪ ѿСТ -



ЛЪ - НИ - ѿ БО - ГА \_\_\_\_\_ СЛО - ВА РОЖД - ШУ - Ю, СЪ - ЦУ -



Ю БО - ГО - РО - ДИ - ЦУ, ТА ѿ ВЕ - ЛИ - ЧА - ЕМЪ. \_\_\_\_\_



ѿ - КѦ ПРИ - ЗРЪ НА СМН - РЕ - НИ - Е РА - ВЪИ СКО - Е - ѿ,



СЕ \_\_\_\_\_ БО ѿ НИ - НЪ ОУ - БЛА - ЖАТЪ МЪ ВСИ РО - ДИ.




ѿ - КѦ СО - ТВО - РИ МНЪ ВЕ - ЛИ - ЧИ - Е СИЛЬ -

НЫИ, Њ СВЀ - ТО Њ - МА Ё - ГѠ, Њ МЊ - ЛОСТЬ  
 Ё - ГО ВЪРѠ - ДЫ РО - ДѠВЪ БО - А - ЦИИ - СА Ё - ГѠ.  
**F**  
 СО - ТВО - РИ ДЕР - ЖА - ВЪ МЫШ - ЦЕ - Ю СВО - Е - Ю,  
 РА - СТО - ЧИ ГѠР - ДЫ - А МЫ - СЛІ - Ю СЕРД - ЦА ЊХЪ.  
**F**  
 НИЗ - ЛО - ЖИ СІЛЬ - НЫ - А СО ПРЕ - СТОЛЪ, Њ ВОЗ - НЕ - СЕ  
 СМИ - РЕН - НЫ - А, АЛ - ЧЪ - ЦЫ - А, Њ СПѠЛ -  
 НИ БЛАГЪ, Њ БО - ГА - ТА - ЦЫ - А - СА Ѡ - ПЪ - СТИ ТЦЫ.  
**F**  
 ВО - СПРІ - АТЪ — І - СРА - Н - ЛА Ѡ - ТРО - КА  
 СВО - Е - ГО, ПО - МА - НЪ - ТИ МЊ - ЛО - СТИ, ІА - КО - ЖЕ


гла - го́ - ла ко́ от - це́мъ на́-шымъ, ѿв - ра́ - ма  
и́ сѣ - ме - ни ѿ - го́ — да́ - же до - вѣ́ - ка.

### На Хвалитехъ стѣхѣры


27. 
  
всѣ́ - ко - е ды - ча́ - ни - е — да  
хва́ - литъ Го́ - спо - да. — Хва - ли́ - те  
Го́ - спо - да сѣ́не - ве́сь, хва - ли́ - те ѿ́ - го́  
ко́ вѣ́ш - нихъ: — те - бѣ́  
по - до - ба́ - етъ — пѣ́ - снь Бо́ - гу.

28. 

Хва-ли-те ђ-го всѣ љг - ге-ли ђ-гѡ, — хва-ли-те



ђ-гѡ \_\_\_\_\_ всѣ \_\_\_\_\_ сн-лы ђ - гѡ: \_\_\_\_\_



те-бѣ по-до-ба - етѣ пѣ - снь бо - гѣ.

29. 

Со - тво - рѣ - ти всѣхъ сдѣлѣ \_\_\_\_\_ на - пи - санѣ: \_\_\_\_\_



сла - ва сѣ - ѡ бѣ - детѣ всѣмъ пре -



по - дѡб - нымъ ђ - гѡ. \_\_\_\_\_



Крестѣ \_\_\_\_\_ твоѣ \_\_\_\_\_ Го - спо - ди, жи - знь ѣ вос - кре -



се - нѣ - е лю - демъ \_\_\_\_\_ тво - ѣмъ \_\_\_\_\_ ђсть, ѣ на - дѣ -

ю - щїи - сѡ нѧнѧ, те - вѣ коc - крѣс - ша - го Бó - га

нѧ - ше - го \_\_\_\_\_ по - ѣмѧ: \_\_\_\_\_

по - мї - лѧи насѧ.

30.

Хва - лї - те Бó - га ко сѡ - тѧхѧ ѣ - гò, \_\_\_\_\_

Хва - лї - те ѣ - гò ко оу - твер - жде -

нїи \_\_\_\_\_ сї - лы ѣ - гò. \_\_\_\_\_

По - гре - бе - нї - е тво - є Вла - ды - ко, \_\_\_\_\_ рѧи \_\_\_\_\_

Ѡ - вер - зе рó - ду че - ло - вѣ - че - ско - му,

ѿ ѿ нс - тлѣ - нї - ѿ ѿз - ба - вль - ше сѧ,  
 те - бѣ кос-крѣс - ша - го Бó - га на - ше - го. \_\_\_\_  
 по - ѣмъ: \_\_\_\_\_ по -  
 мѣ - лѣнѣ \_\_\_\_ насъ.

31.

G F  
 Хва - лѣ - те ѣ - го на сі - лахъ ѣ - гѡ, \_\_\_\_  
 Хва - лѣ - те ѣ - го по мнó-же-ствѣ ве - лѣ -  
 C  
 че - ствї - ѿ ѣ - гѡ. \_\_\_\_\_  
 F G  
 Со Ѡт-цѣм ѿ Дѡ-хомъ - Хрїс-тѡ кос-по - ѣмъ,



ВОС-КРЕЕ - ША - ГО НЪЗЪ МЕРТ - Выхъ, ѿ КЪНЕ-МЪ \_\_\_\_\_




КО - ПИ - ИМЪ: \_\_\_\_\_ ТЫ ЖИ-ВОТЪ




Ѹ - СИ НАШЪ ѿ ВОС-КРЕ - СЕ - НИ - Е: \_\_\_\_\_ ПО -




МИ - ЛЫ - НАСЪ.

32. 


Хва - ли - те ђ - го во гла - сѣ трѹб - нѣмъ, \_




хва - ли - те ђ - го во ѡла - тї - ри




и гѹ - слехъ. \_\_\_\_\_ Три - дне - венъ вос - кре - сѣ



ѡ - си Хри - стѣ ѡ грѹ - ба, ѡ - ко - же пи - са - но ѡсѣтъ,




со - воз - двиг - нѹ - выи пра - от - ца на - ше -



го: \_\_\_\_\_ тѣм - же та̀ и сла - витъ



ро́дъ че - ло - вѣ - че - скїи, \_\_\_\_\_ и вос - пѣ -



ва - ет тво - ѡ \_\_\_\_\_ вос - кре - се - ни - е.

## СЛАВА: ЕВАНГЕЛСКАЈ СТИХИРА

33. 

И ны - нѣ њ при - сиш њ — во вѣ - ки



вѣ-квѣ, ѡ - мнѣ. Пре - бла - го - сло - вен - на ѣ - си



Бо - го - ро - ди - це дѣ - во, во - плѡци - шим - бо - са



ѡзъ те - бѣ ѡдъ — плѣ - ни - са, ѡ - да ѡмъ воз - зва - са,



клат - ва по - тре - би - са, ѣ - ва сво - бо - ди - са, смерть



оу - мерт - тви - са, ѡ мы ѡ - жи - хомъ, тѣмъ —



во - спѣ - ва - ю - ще во - пи - емъ: бла - го - сло - венъ Хри -



стѡсъ Богъ, бла - го - во - ли - выи та - ко, сла - ва те -



вѣ. —

СЛАВОСЛОВІЕ

34. 

СЛА - ВА ТЕ - БѢ ПО - КА - ЗАВ - ШЕ - МУ НАМЪ \_




СВѢТЪ. СЛА - ВА ВО ВЪШ - НИХЪ БО - ГУ, И НА ЗЕМ - ЛИ



МІРЪ, \_ ВЪЧЕ - ЛО - ВѢ - ЦѢХЪ БЛА - ГО - ВО - ЛЕ - НИ - Е.



ХВА - ЛИМЪ ТѢ, БЛА - ГО - СЛО - ВІМЪ \_ ТѢ, КЛА - НА - ЕМ -



ТИ - СА, СЛА - ВО - СЛО - ВІМЪ \_ ТѢ, БЛА - ГО - ДА - РИМЪ ТѢ,



ВЕ - ЛИ - КІ - Ѧ РА - ДИ СЛА - ВЫ ТВО - Е - Ѧ.



ГО - СПО - ДИ ЦА - РЮ НЕ - БЕ - СНЫИ, БО - ЖЕ ОТ - ЧЕ



ВСЕ - ДЕР - ЖИ - ТЕ - ЛЮ, ГО - СПО - ДИ СЫ - НЕ Ѹ - ДИ - НО -



РОД - НЫИ, ИИ - СУ - СЕ ХРІ - СТЕ И \_ СВА - ТЫИ ДУ - ШЕ.

Гó - спо - ди Бó - же, а́ - гн - че бó - жий, Сы́ - не о́ -  
 тéчь, взем-лаи́ грѣхъ \_ мѝ - ра, по - мѝ - лѝ \_ насъ, взем-  
 лаи́ \_ грѣ - хѝ мѝ - ра, прѝ - ми мо - лѝт-ву на - шу.  
 Сѣ - даи́ \_ о́ - де - сѝ - ю́ о́т - ца, по - мѝ - лѝ \_ насъ,  
 ѿ - ко ты́ \_ е́ - сѝ е́ - дѝнъ свѣтъ, ты́ е́ - сѝ е́ - дѝнъ Го -  
 сподь, ѿи́ - сусъ Хрѝ - стосъ, во сла - ву \_ Бó - га о́т - ца, а́ - мѝнь.  
 На всѣхъ дѣнь бла - го - сло - влю́ \_ та́ и воз - хва -  
 лю́ и́ - ма тво - è во вѣ - ки́ и́ \_ во вѣкъ вѣ - ка.

Спо - до - би Го - спо - ди вѣдѣнь сѣи безъ грѣ - ча

со - хра - нѣ - ти - сѧ нѧмъ, бла - го - сло - вѣнъ \_\_\_\_\_ ѣ - си

Го - спо - ди Бо - же о - тѣцъ на - шнѣхъ.

И хвалѣ - но ѣ про - слав - ле - но ѣ ма тво - ѣ

во вѣ - ки ѧ - мѣнь. Бѣ - ди Го - спо - ди ми - лость

тво - ѧ на насъ, ѧ - ко - же \_\_\_\_\_ оу - по - ва - хом на тѧ.

Бла - го - сло - вѣнъ \_\_\_\_\_ ѣ - си Го - спо - ди,

на - ѣ - чѣ \_\_\_\_\_ ма ѡ - прав - да - нѣ - емъ тво - ѣмъ.

Гó - спо - ди, при - вѣ - жи - ще бы́лѧ ѿ - си́ на́мѧ

вѧ ро́дѧ ѿ ро́дѧ. ѿ́зѧ рѣхѧ: Гó - спо - ди по - ми́ - лѧи ма̀,

и́с - цѣ - ли дѣ - шѧ мо - ю ѿ - ко - со - грѣ - шнѣх те - бѣ.

Гó спо - ди кѧ те - бѣ при - вѣ - го́хѧ, на - ѧ - чи́ ма̀ тво - рѣ -

ти во́ - лю тво - ю ѿ - ко - ты ѿ - си́ Бо́гѧ ма̀ мо́й,

ѿ - ко о́у те - бѣ и́ - сто́ч - никѧ жи - во - та̀.

Во свѣ - тѣ тво - емѧ о́у - зримѧ свѣ́тѧ. Про - ба -

ви ми́ - лость тво - ю вѣ - дѧ - щимѧ та̀.



СВА - ТЫЙ БО - же, СВА - ТЫЙ КРЪП - КИЙ, —

СВА - ТЫЙ БЕЗ - СМЕРТ - НЫЙ, ПО - МИ - ЛДИ НАСЪ.

СЛА - ВА ОТ - ЦУ И СЫ - НУ И СВА - ТО - МУ ДУ - ХУ.

И НИ - НЪ И ПРИ - СНУ И ВО ВЪ - КИ ВЪ - КОВЪ, А - МИНЬ.

СВА - ТЫЙ БЕЗ - СМЕРТ - НЫЙ, ПО - МИ - ЛДИ НАСЪ.

СВА - ТЫЙ БО - же, СВА - ТЫЙ КРЪП - КИЙ,

СВА - ТЫЙ БЕЗ - СМЕРТ - НЫЙ, ПО - МИ - ЛДИ НАСЪ.

## Тропа́рь

35. **F**

Вос - крес — нзъ грó - ба и оў - зы рас - тер - зáлз —  
 ё - сн а́ - да, раз - рѡ - шнлз — ё - сн ѡ - сѡ - жде -  
 нн - е — смёр - ти Гó - спо - ди, вса́ ѡ сѣ - тей кра - га  
 нз - ба - вн - вын, а́ - вн - вын же се - ве́  
 а́ - по - сто - ломз тѡ - ѡ - нмз, — по - слáлз — ё -  
 сн на про - по - вѣдь, и тѣ - ми мнрз  
 тво́й — по - дáлз — ё - сн все - лен - нѣй,  
 ё - дн - не мно - го - мн - ло - сти - ве.